

POLÍTICA DE INVERSIÓN

CAIXA GALICIA PLUS 30, de vocación "moderada", prefiere las inversiones estables donde la deuda pública, los bonos corporativos y otros activos de renta fija conforman la principal posición del fondo. El Plan se enmarca dentro de la categoría "Renta Fija Mixta", que invierte hasta un máximo del 30% en renta variable, si bien la política de inversión del fondo se mueve entre un 15% y un 30% en renta variable.

Hemos bajado la duración de la cartera a niveles de 1,7 años dada la previsible retirada de los estímulos fiscales por parte de las Autoridades Monetarias en los próximos meses y redujimos ligeramente la exposición de la cartera a los bonos de crédito dado su recorrido alcista en precio a lo largo del trimestre.

En renta variable, ante la publicación de los resultados empresariales del tercer trimestre incrementamos puntualmente la exposición a renta variable para cerrar el año con una cartera más defensiva compuesta por compañías atractivas en valoración, generación de caja y rentabilidad por dividendo como farmacéuticas y petroleras.

DATOS DEL PLAN DE PENSIONES

Fecha Constitución	17-noviembre-89	Promotora	Caja de Ahorros de Galicia
Nº Registro DGS	N0002	Comisión Gestión	1,50% sobre cuenta posición
Gestora	CxG Aviva	Comisión Depósito	0,15% sobre cuenta posición
Depositaria	Caja de Ahorros de Galicia	Auditores:	Ernst & Young

La Entidad Gestora, CXG AVIVA, está participada al 50 % por CXG CORPORACIÓN CAIXAGALICIA, S.A. que es una Compañía participada al 94,32% por la Entidad Depositaria, CAJA DE AHORROS DE GALICIA.

La totalidad de los gastos del Fondo de Pensiones, en la parte imputable al plan, expresados en porcentaje sobre la cuenta de posición, se encuentran a disposición del partícipe y del beneficiario en las oficinas de la Entidad Depositaria.

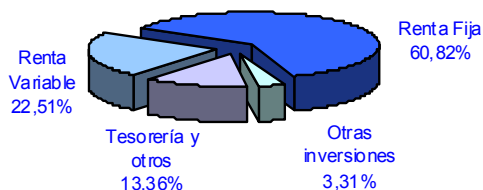
SITUACIÓN DEL PLAN DE PENSIONES			
Fecha	Valor Liquidativo	Patrimonio (*)	Partícipes y Beneficiarios
31/12/2009	16,3936	145.385	27.065

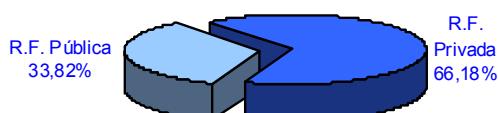
(*) miles de euros

RENTABILIDADES OBTENIDAS				
3 meses	Desde 31/12	12 Meses (*)	3 años (*)	5 años (*)
0,80%	9,35%	9,35%	0,17%	2,22%

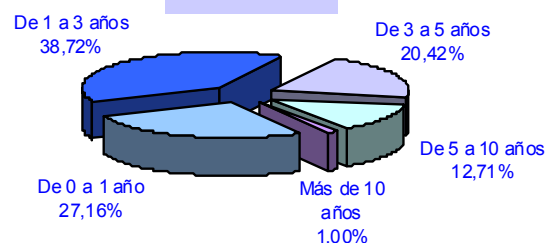
Rentabilidades pasadas no implican rentabilidades futuras

(*) Rentabilidades anualizadas (TAE)

SITUACIÓN DE LOS ACTIVOS DEL FONDO DE PENSIONES
COMPOSICIÓN DE LA CARTERA

RENTA VARIABLE

RENTA FIJA

PRINCIPALES POSICIONES

TELEFONICA	13,08%
BSCH	11,01%
BBVA	4,85%
FU STXX50 03.10	4,83%
BNP	4,42%
Resto	61,81%
TOTAL RENTA VARIABLE EURO	100,00%
FI AMBIX USA €	17,79%
FI P.USA VALUE	10,76%
FI PIONEER FDS-	15,29%
FI ROBECO EQC1H	17,12%
FI UBAM US EQIE	15,25%
SCH INT US SMLR	23,80%
TOTAL RENTA VARIABLE AMERICANA	100,00%
AVIVA CEU PRPTY	39,69%
FII SEGFON INV	37,20%
EMTN DEXIA 2011	23,11%
TOTAL OTRAS INVERSIONES	100,00%

VENCIMIENTOS


DURACIÓN DE LA CARTERA DE R. FIJA:	1,65
---	-------------

COMENTARIO DE MERCADO CUARTO TRIMESTRE 2009

EVOLUCION INDICADORES DE MERCADO			
Mercados bursátiles		Interanual	Acum 2009
IBEX - 35	España	29,84%	29,84%
EURO STOXX	Zona Euro	21,14%	21,14%
S&P 500	EE.UU.	23,45%	23,45%
NIKKEI	Japón	19,04%	19,04%
FTSE	Reino Unido	22,07%	22,07%
Inflación		Interanual	Acum 2009
IPC	España	0,80%	0,80%
Tipos de interés		31/12/2008	31/12/2009
BCE	Zona Euro	2,50%	1,00%
FED	EE.UU.	0,25%	0,25%
Tipos de cambio		31/12/2008	31/12/2009
Euro / Dólar		1,39	1,43
Euro / Libra Esterlina		0,95	0,95
Euro / Yen		126,14	133,26

ENTORNO ECONÓMICO

En el último trimestre del año los tipos oficiales se han mantenido bajos con el objetivo de inyectar liquidez a los mercados y abandonar paulatinamente los estímulos fiscales y las ayudas al sistema financiero.

EE.UU.: Se confirma en el tercer trimestre la salida de la recesión con un crecimiento positivo, tanto por lo que se refiere al trimestre como al período anualizado y, si bien es una cifra positiva, viene explicada por las ayudas al sector automovilístico y al residencial. Por otro lado, mejora la confianza empresarial y consumidora reflejada en una mejora el consumo privado y se moderan las caídas en los precios de la vivienda y en la destrucción de empleo.

Europa: Al igual que en EE.UU. los datos de confianza empresarial y del consumidor siguen mejorando, no así la tasa de paro que se mantiene en 9,8%. Por lo que respecta al PIB, a cierre del tercer trimestre mostraba un crecimiento del 0,4%, aunque en términos interanuales mantiene valores negativos. La inflación repuntó hasta el 0,5%.

Renta Fija: Los mercados de bonos siguen mostrando el patrón habitual, basado en tipos a corto históricamente bajos y tipos a largo plazo históricamente más altos. El bono a 10 años estadounidense acabó el trimestre en 3,78% y el dos años en 1,14% (desde el 3,30 y 0,95% respectivamente). Por su parte, el bono a 2 años europeo subió del 1,26 al 1,33% y el 10 años pasó del 3,22 al 3,38%.

Renta Variable: A lo largo del trimestre se aprecian subidas significativas en las principales plazas bursátiles, respaldadas estas subidas por los buenos resultados empresariales y los datos macro de EE. UU.. Finaliza el año con subidas significativas en materias primas, con el petróleo en su máximo anual y con el oro próximo a sus máximos históricos. Por otro lado, la volatilidad se ha mantenido baja.

PERSPECTIVAS DE MERCADO

Los resultados empresariales batieron las expectativas de mercado aunque siempre gracias a reestructuración y recortes en costes sin mostrar mejoras en las ventas ni recuperación en la demanda. A pesar de que los datos económicos presentan mejoras paulatinas, la falta de acceso al crédito, la situación del mercado laboral y las dudas acerca de las finanzas públicas en determinados países presentan dudas razonables acerca de una recuperación económica sostenida. Así no se esperan subidas en los tipos de interés hasta finales de 2010 y será clave el impacto que tenga el abandono de las inyecciones de liquidez por parte de las autoridades monetarias así como la fortaleza de la recuperación económica en los países emergentes.

Cualquier partícipe que se encuentre en situación legal de desempleo, haya agotado todas las prestaciones contributivas por desempleo y esté inscrito como demandante de empleo en el servicio público de empleo correspondiente, podrá acceder de modo inmediato al ahorro acumulado en el plan de pensiones para atender sus necesidades económicas. Esta modificación aplica igualmente a los partícipes trabajadores por cuenta propia.