

A economía galega. Informe 2008

Centro de Investigación Económica e Financeira

CIEF Fundación Caixa Galicia

A economía galega experimenta unha forte desaceleración económica

- Sexta autonomía en licitación pública por habitante no ano 2008
- Só un 31% das vivendas teñen acceso a Internet de banda ancha

Santiago, 7 de agosto de 2009. O Informe da Economía Galega 2008, editado polo CIEF Caixa Galicia (Centro de Investigación Económica e Financeira), amosa unha forte desaceleración económica de Galicia no ano 2008, con alta probabilidade de entrar técnicamente en recesión no segundo trimestre do 2009. O estudio constata, así a todo, unha maior resistencia da economía galega ante a crise económica que a do resto de España. O CIEF Caixa Galicia atribúe este diferente comportamento da economía galega ao mellor aguante do sector da construción (en Galicia cae a metade que en España), a unha menor dependencia do sector turístico e a unha mellor evolución do mercado de traballo durante 2008.

O estudio está dirixido polo director do CIEF Caixa Galicia, Alberto Meixide, e elaborado por un panel de 16 investigadores económicos especialistas en cada un dos sectores económicos analizados.

1.-Evolución xeral da economía galega en 2008

O PIB galego se mantén en positivo durante os catro trimestres do 2008, se ben entra en números negativos xa dende o primeiro trimestre. Así a todo, o sector industrial galego sofre máis co do resto de España, cunha caída do -15,1% no primeiro trimestre do 2009.

Produto Interior Bruto trimestral e compoñentes da oferta. Volume encadeado referencia 2000
 Datos corrixidos de efectos estacionais e de calendario. Taxas de variación interanual (en %)

							2008				2009
	2003	2004	2005	2006	2007	2008	I Trím.	II Trím.	III Trím.	IV Trím.	I Trím.
Galicia											
Ramas agraria e pesqueira	-2,2	0,2	-3,9	1,7	2,3	-1,1	1,9	-2,7	0,6	-3,9	1,0
Ramas enerxéticas	3,4	-1,8	-5,3	3,5	1,8	-2,1	-6,0	-1,3	1,0	-1,9	1,9
Ramas industriais	1,1	2,3	3,4	5,3	4,3	-1,6	1,7	1,6	-1,6	-8,0	-15,1
Construción	4,7	4,8	4,3	4,2	4,3	-0,3	3,4	1,2	-1,5	-3,9	-4,5
Servizos de mercado	2,4	4,8	4,6	4,4	4,3	3,4	4,1	3,8	3,2	2,8	1,4
Servizos non de mercado	2,4	3,2	2,9	3,9	4,0	5,1	5,8	5,3	4,4	5,1	5,4
Impostos netos sobre os produtos	5,5	2,0	4,7	2,0	3,4	0,7	4,9	2,1	-4,6	0,9	-2,7
PIB pm	2,6	3,5	3,4	4,1	4,0	1,8	3,2	2,4	1,5	0,3	-2,1
España											
Ramas agraria e pesqueira	-0,5	-2,3	-8,2	2,5	3,0	-0,6	1,1	-0,1	-0,5	-2,7	-0,7
Ramas enerxéticas	5,4	1,9	1,2	-0,1	0,8	1,9	1,6	3,5	2,5	0,0	-5,7
Ramas industriais	1,2	0,7	1,1	1,9	2,8	-2,7	0,0	-2,2	-2,9	-5,5	-11,0
Construción	4,4	5,1	5,2	5,0	3,5	-3,3	1,5	-2,0	-4,6	-8,0	-8,0
Servizos de mercado	2,7	3,9	4,3	4,5	4,6	2,6	4,0	3,4	2,3	0,7	-1,7
Servizos non de mercado	4,2	3,7	3,9	4,0	4,4	4,8	4,1	4,7	5,1	5,5	3,5
Impostos netos sobre os produtos	6,6	4,4	6,1	3,7	0,7	-0,1	0,5	0,3	-0,1	-0,9	-1,4
PIB pm	3,1	3,3	3,6	3,9	3,7	1,2	2,7	1,8	0,9	-0,7	-3,0

2.-Medra o peso de Galicia en España

Como consecuencia do mellor comportamento económico, o peso da economía galega no conxunto da economía española aumenta no 2008, acadando o 5,15% do PIB español e o 5,62% da renda dispoñible bruta dos fogares per cápita (RDBF). De feito a RDBF per cápita acada o seu maior índice de converxencia no 2008, cando a renda per cápita galega se sitúa no 91,10% da media española.

PIB e PIB «per capita» a prezos correntes (% de Galicia con respecto a España)

	PIB	PIB «per capita»
1995	5,62	81,6
1996	5,54	80,8
1997	5,46	80,1
1998	5,37	79,3
1999	5,30	78,9
2000	5,19	77,7
2001	5,13	77,6
2002	5,11	78,3
2003	5,09	79,2
2004	5,10	80,4
2005	5,11	81,7
2006	5,13	83,1
2007	5,12	84,3
2008	5,15	85,8

Os datos de 2005 e 2006 son provisionais, os de 2007 son un avance e os de 2008 corresponden á primeira estimación.

Fonte: INE, Contabilidade Regional de España. Base 2000. Principales resultados. Serie (1995-2008).

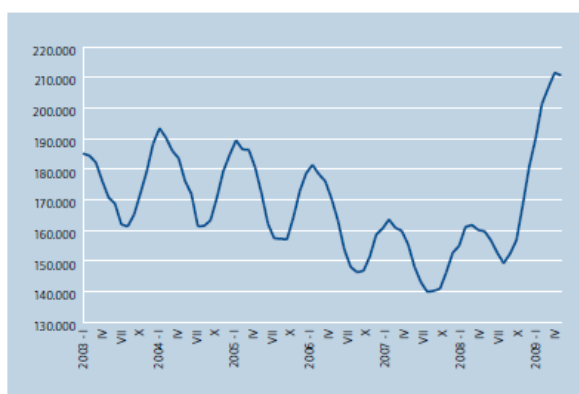
Renda dispoñible bruta dos fogares e renda dispoñible bruta dos fogares «per capita» (% de Galicia con respecto a España)

	RDBF	RDBF «per capita»
2000	5,68	85,09
2001	5,65	85,39
2002	5,63	86,34
2003	5,63	87,58
2004	5,60	88,24
2005	5,60	89,53
2006	5,62	91,10

Os datos de 2005 e 2006 son provisionais.

Fonte: INE, Contabilidade Regional de España. Cuentas de Rentas de los Hogares (2000-2006).

Evolución do paro rexistrado en Galicia



3.-Mercado de traballo

Durante 2008, o mercado de traballo se frena en Galicia, mais aínda non se contrae, ata o primeiro trimestre de 2009. De feito, 2008 remata cun aumento total da ocupación do 0,6%, fronte a unha caída do 0,5% no conxunto de España.

OS PRINCIPAIS SECTORES ECONÓMICOS DE GALICIA

Agricultura

O sector agrario experimenta no 2008 unha nova redución do emprego que do valor da produción, o que permite incrementos da produtividade e da renda agraria per cápita, que medra nun 1%.

Evolución da renda global e da renda por ocupado no sector agrario
(cifras referidas á metodoloxía SEC-95; taxas de variación anual en %)

	1999	2000	2001	2002	2003	2004	2005	2006	2007	2008
Galicia										
Renda agraria ¹	-27,2	-20,2	5,6	-7,4	-4,1	-1,9	-3,4	1,5*	3,4*	-7,2*
Man de obra (Ocupados)	-8,8	1,3	-13,2	-11,1	1,7	-11,9	-7,9	-7,6	-8,4	-8,2
Renda/Ocupado	-20,2	-21,3	21,7	4,1	-5,8	11,4	5,0	5,9*	12,9*	1,0*
España - Datos de Eurostat										
Renda agraria ¹	-10,1	5,0	7,7	-7,3	2,5	0,0	-12,6	-3,6	6,5	-7,6
Man de obra (UTA)	-4,1	-4,8	-0,4	-4,8	-4,6	-1,8	-2,6	-4,4	-3,5	-5,3
Renda/UTA	-6,3	10,0	8,2	-2,6	7,2	1,8	-10,3	0,8	10,3	-2,5
España - Macromagnitudes agrarias do MAPA										
Renda agraria ¹	-9,9	4,8	8,5	-6,7	8,2	4,2	-8,2	-3,6	6,5	-7,6
Man de obra (ocupados)	-4,7	-3,3	-0,4	-1,9	-1,4	-1,8	-2,6	-4,4	-3,5	-5,3
Renda/Ocupado	-5,5	8,3	9,0	-4,9	9,8	6,1	-5,7	0,8	10,3	-2,5
UE-15										
Renda agraria ¹	-3,9	0,5	4,8	-9,2	0,0	2,7	-8,3	1,9	3,9	-6,2
Man de obra (UTA)	-3,7	-3,3	-1,6	-2,9	-2,3	-1,7	-2,0	-2,1	-2,0	-2,1
Renda/UTA	-0,2	3,8	6,4	-6,3	2,3	4,5	-6,4	4,1	5,9	-4,2

¹ VENC¹ en moeda constante.

* Estimacións propias.

Fonte: Elaboración propia a partir de:

- Eurostat, *Statistiques en bref. Agriculture e pêche. Varios números*
- MAPA, *Evolución de las macromagnitudes agrarias 1990-2007*
- MAPA, *Evolución de las macromagnitudes agrarias regionales 1990-2000*
- Consellería de Política Agroalimentaria e Desenvolvemento Rural, *Macromagnitudes agrarias 2004*
- IGE, *Contas económicas Base 2000. Serie 2000-2005*
- INE, *Encuesta de Población Activa; IGE: Encuesta de Población Activa en Galicia*

A produción agraria galega continúa experimentando fortes aumentos nos seus principais produtos alimentarios. Entre 1985 e 2008 a produción de carne de ave aumentou nun 102%, a de vacún nun 69%, a de porco nun 21%, a de leite nun 39% e a de coello en case un 19%.

Evolución das principais producións gandeiras en volume en Galicia

	Volume de produción en cada ano								
	1985	1995	2002	2003	2004	2005	2006	2007	2008
Leite de vaca ¹	1.644,5	2.110,7	2.314,1	2.221,6	2.234,1	2.258,2	2.274,8	2.285,8	
Carne de vacún ²	52,5	65,6	90,6	97,5	94,0	96,1	96,8	93,8	89,0
Carne de porcino ²	85,6	75,6	105,3	109,0	103,4	101,6	104,2	104,1	103,9
Carne de ave ²	92,6	111,0	152,5	157,7	161,7	163,4	167,0	174,7	187,3
Carne de ovino ²	0,9	0,4	0,5	0,7	0,6	0,6	0,7	0,6	0,4
Carne de caprino ²	0,3	0,3	0,2	0,1	0,1	0,1	0,1	0,1	0,1
Carne de coello ²	10,1	4,7	5,8	5,9	6,4	6,7	9,8	10,6	12,0
Ovos ³	122,5	74,3	59,7	60,6	59,7	58,9	58,9		

	Taxa de variación (acumulativa) anual (%)						% variación 1985/2008*	Galicia/España (%)	
	1985/1995	1995/2002	2002/2005	2005/2006	2006/2007	2007/2008		1985	2008*
Leite de vaca ¹	2,5	1,3	-0,8	0,7	0,5		39,0	26,9	37,2
Carne de vacún ²	2,3	4,7	2,0	0,7	-3,1	-5,1	69,5	13,1	13,5
Carne de porcino ²	-1,2	4,8	-1,2	2,5	-0,1	-0,1	21,4	7,4	3,0
Carne de ave ²	1,8	4,6	2,3	2,2	4,6	7,2	102,3	11,4	13,6
Carne de ovino ²	-7,8	4,7	0,5	32,1	-19,0	-28,7	-52,7	0,7	0,3
Carne de caprino ²	-1,6	-7,2	-0,7	-2,4	-24,9	-6,6	-66,2	3,7	1,1
Carne de coello ²	-7,3	3,0	5,0	46,4	7,5	13,3	18,6	12,9	17,4
Ovos ³	-4,9	-3,1	-0,4	-0,1			-51,9	13,9	5,4

* Para leite o período é de 1985-2007 e para os ovos de 1985-2006.

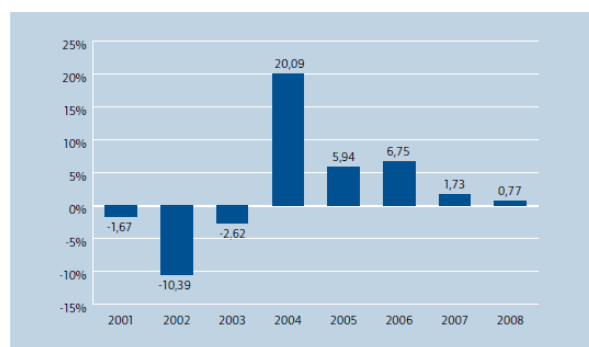
¹ Milións de litros; ² Miles de toneladas; ³ Milións de dúzias.

Fonte: Elaboración propia a partir de:

■ MAPA, Anuario de Estadística Agroalimentaria, Boletín Mensual de Estadística e Encuesta Índice.

■ Consellería de Política Agroalimentaria e Desenvolvemento Rural, Anuario de Estadística Agraria.

Evolución da taxa de variación anual dos desembarques, en peso, de produtos pesqueiros frescos en Galicia



Pesca

O sector pesqueiro presenta no 2008 importantes caídas de presos na primeira venda, o que arrastra ao sector a unha redución da renda e dos beneficios empresariais. Galicia aumenta a súa especialización pesqueira no contexto europeo, absorbendo un 51,6% do total do emprego pesqueiro español e o 10,2% de todo o da Unión Europea.

Industria

O estudo fai unha análise empresarial da industria galega, ramo a ramo, con especial atención aos catro ramos industrias que maior número de empregos xeneran en Galicia: Material de transporte (29.716 empregados), Automoción (29.716 empregados), alimentación (29.316), metal (26.600) e téxtil (17.746). A perda de dinamismo na actividade industrial tamén se reflexa nunha caída do 6,3% nas exportacións de bens, debido sobre todo ao descenso nas vendas do sector da automoción. Tamén foi escasa a atracción de capital

internacional: o investimento estranxeiro captado en Galicia foi de 22,5 millóns de euros no 2008, unha das cifras máis baixas dos últimos anos.

Afiliados en alta laboral na Seguridade Social nas diferentes ramas industriais (medias anuais)

CNAE 93	Ramas	2006	2007	2008	2008 (%)	TVI (%) 2007/2008
10 / 12	Minaría enerxética	137	132	69		-47,7
13 / 14	Minaría non-enerxética	6.485	4.817	4.057		-15,8
15 / 16	Alimentación	26.926	29.216	29.316	16,7	0,3
17 / 19	Téxtil, confección e coiro	18.634	18.607	17.746	10,1	-4,6
20	Madeira	13.712	13.801	12.877	7,3	-6,7
21 / 22	Papel e edición	7.996	8.326	8.420	4,8	1,1
23	Refinado do petróleo	712	744	749	0,4	0,7
24	Química	3.858	4.042	3.950	2,3	-2,3
25	Caucho e plástico	4.189	4.646	4.532	2,6	-2,5
26	Produtos minerais non-metálicos	12.313	13.621	13.616	7,8	0,0
27 / 28	Metalurxia e produtos metálicos	23.227	26.138	26.600	15,2	1,8
29	Maquinaria	5.889	6.693	6.909	3,9	3,2
30 / 33	Material eléctrico e óptico	5.766	4.990	4.972	2,8	-0,4
34 / 35	Material de transporte	25.202	29.557	29.716	17,0	0,5
36	Fabricación de mobles	7.466	7.265	7.033	4,0	-3,2
37	Reciclaxe	696	696	717	0,4	3,0
40 / 41	Electricidade, gas, auga	4.028	3.915	4.015	2,3	2,6
	Industria sen enerxía e minerais	160.614	172.257	175.294	100,0	1,8

Fonte: IGE e elaboración propia.

Construcción

A contracción da construción foi menos forte en Galicia que no conxunto de España en 2008, aínda que o peso do sector da construción é maior en Galicia que no resto do Estado. A principal causa da caída foi o mal comportamento da edificación residencial.

Indicadores do sector da construción en Galicia. Taxas de variación interanual (en %)

	2008						
	2006	2007	2008	I trim.	II trim.	III trim.	IV trim.
VEB construción	4,2	4,3	-0,3	3,4	1,2	-1,7	-3,8
Ocupados	11,1	6,0	-9,0	0,8	-4,9	-11,1	-19,9
Paro estimado	-19,7	13,0	109,8	93,1	150,0	78,8	129,0
Afiliados á Seguridade Social	5,7	4,0	-4,9	0,8	-3,3	-6,5	-10,4
Paro rexistrado	-11,9	-8,6	29,7	8,5	23,8	33,2	54,3

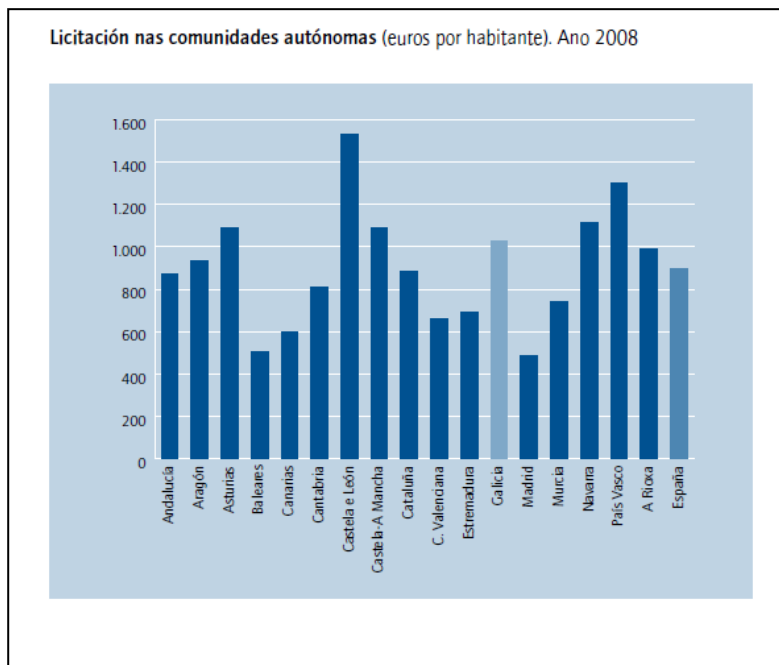
Fontes: Ministerio de Trabajo y Asuntos Sociales. Inem. EPA. INE. OFICEMEN. IGE.

Galicia é, en 2008, a sexta autonomía en recepción de licitación pública por habitante e a octava se se mide en licitación por kilómetro cuadrado do territorio.

Licitación por habitante e km². Ano 2008

	Euros/habitante	Euros/km ²
Andalucía	873,7	80.689,9
Aragón	937,2	25.493,0
Asturias	1.088,3	110.722,7
Baleares	504,4	103.676,3
Canarias	597,4	166.408,9
Cantabria	807,0	87.401,6
Castela e León	1.529,5	41.076,7
Castela-A Mancha	1.090,7	27.220,2
Cataluña	886,5	200.183,7
C. Valenciana	662,8	138.928,2
Extremadura	692,8	18.152,0
Galicia	1.030,9	97.107,5
Madrid	485,6	369.399,9
Murcia	743,0	91.400,5
Navarra	1.116,7	64.922,0
Pais Vasco	1.302,1	384.096,1
A Rioxa	993,3	60.966,2
Ceuta e Melilla	1.403,7	6.406.062,5
España	898,0	80.407,7

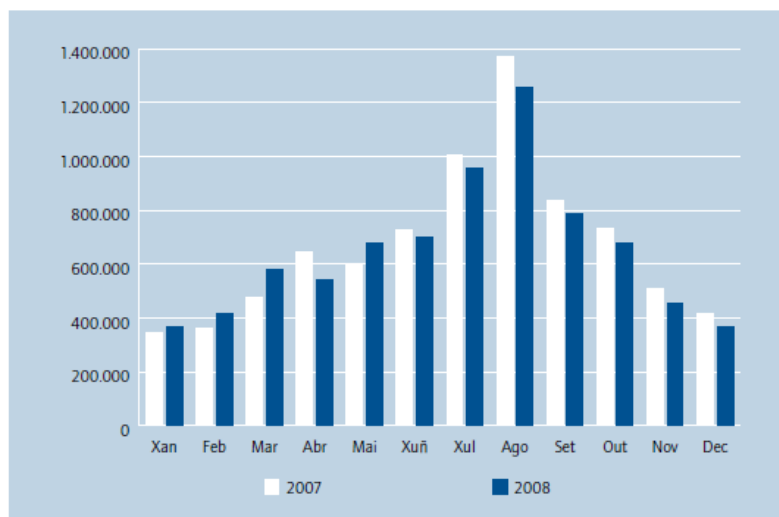
Fonte: SEOPAN. INE.



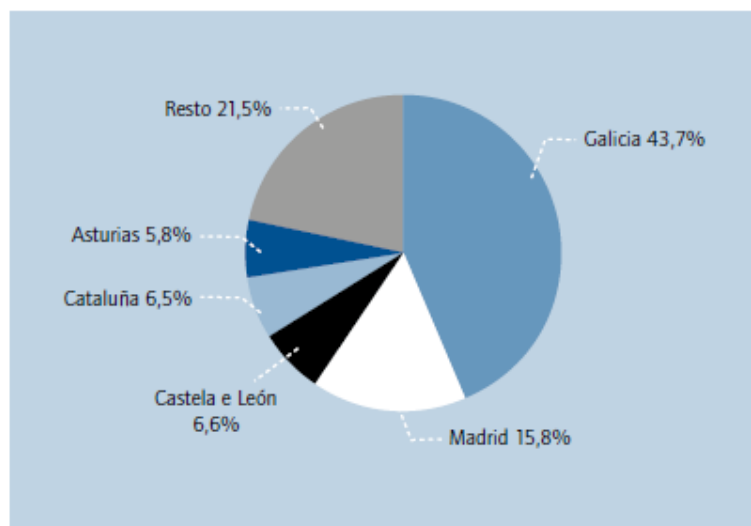
Servicios: Turismo

En 2008 o sector turístico galego rexistra importantes caídas do emprego (-3,6%), do número de turistas (-4,2%), con especial incidencia nos negocios de turismo rural. Galicia segue a amosar un escaso nivel de atracción para visitantes estranxeiros e tamén de outras autonomía. Nas pernoctacións en establecementos hoteleiros segue a predominar o turismo interior galego.

Noites en estadia nos establecementos hoteleiros galegos. Ano 2008



Procedencia dos viaxeiros aloxados nos establecementos hoteleiros galegos



Servicios: transportes

Se produce un forte descenso das matriculacións de vehículos, que non empeza a recuperarse ata o terceiro trimestre de 2009. En 2008 se rexistran en Galicia as cifras máis baixas de vendas de automóviles e camións dos últimos dez anos; tamén baixan nun 7,3% as cifras de pasaxeiros nos aeroportos galegos; e descenden nun 4,2% as cargas e descargas nos portos galegos, en todos eles a excepción do Porto de Ferrol-San Cibrao, que aumenta significativamente o seu tráfico no 2008.

Tránsito portuario. Taxas de variación interanuais (en %)

	2003	2004	2005	2006	2007	2008
Ferrol-San Cibrao	-3,9	11,4	-2,0	4,8	8,8	16,2
A Coruña	-4,5	7,5	8,1	-3,3	3,5	-10,6
Marín-Pontevedra	-11,7	-4,4	15,2	-5,4	6,8	-14,8
Vigo	7,8	6,0	1,7	10,2	5,1	-8,6
Vilagarcía de Arousa	0,7	-3,0	5,3	0,8	-0,4	-5,6
Galicia	-2,9	7,3	4,1	1,2	5,5	-4,2

Fonte: Ministerio de Fomento.

Servicios: Comercio e Internet

O emprego no comercio resiste o embate da crise ao ceder só un 0,3%, aínda que se ralentizaron proxectos que supuñan un aumento da capacidade instalada. En dez anos se triplica a superficie instalada en Galicia en centros comerciais.

A penetración do consumo asociado ás telecomunicacións segue a estar en Galicia lonxe da media española. Pouco máis da metade (53,6%) das vivendas galegas contan con ordenador (un 10% menos que a media española); un 39,7% das vivendas teñen acceso a Internet (un 11% menos que a media española); e un 31,8% teñen acceso a Internet de alta velocidade (un 13% menos que a media española)

Servicios financeiros

O sector financeiro galego amosa un perfil de forte competencia, con 47 caixas e bancos españois que xestionan unha rede de 2.512 sucursais en 2008.

Datos básicos sobre o tamaño do sector bancario e a súa distribución por tipos de entidades (datos do 31 de decembro de cada ano)

	Núm. de entidades			Núm. de oficinas			Cota de mercado (% de depósitos)		
	2000	2004	2008	2000	2004	2008	2000	2004	2008
Galicia									
Bancos	39	30	32	1.367	1.234	1.237	47,52	40,37	41,93
Caixas de aforro	9	12	13	1.073	1.109	1.229	51,90	58,90	57,35
Cooperativas de crédito	2	2	2	34	44	46	0,58	0,73	0,72
Total	50	44	47	2.474	2.387	2.512	100,00	100,00	100,00
España									
Bancos	141	136	159	15.811	14.168	15.580	42,97	38,08	42,68
Caixas de aforro	48	47	46	19.268	21.503	24.985	50,81	55,07	50,98
Cooperativas de crédito	92	83	81	3.888	4.559	5.097	6,22	6,85	6,34
Total	281	266	286	38.967	40.230	45.662	100,00	100,00	100,00

Fonte: Banco de España, Boletín Estadístico e elaboración propia.

Evolución dos créditos e depósitos por oficina bancaria (datos en miles de euros do 31 de decembro de cada ano)

	Créditos			Depósitos		
	2006	2007	2008	2006	2007	2008
Galicia						
Bancos	22.616	24.614	26.560	14.131	15.934	17.309
Caixas de aforro	23.456	28.446	30.248	19.424	21.164	23.823
Cooperativas de crédito	5.847	6.533	7.399	6.883	7.386	7.394
España						
Bancos	45.091	50.887	53.854	26.830	28.820	32.750
Caixas de aforro	30.840	34.410	36.219	21.490	22.930	24.389
Cooperativas de crédito	16.421	18.427	18.904	13.718	14.514	14.874

Fonte: Banco de España, Boletín Estadístico e elaboración propia.

A pesares da redución do crecemento dos créditos, o endebedamento galego supera claramente dende o ano 2003 ao aforro xerado na Comunidade.

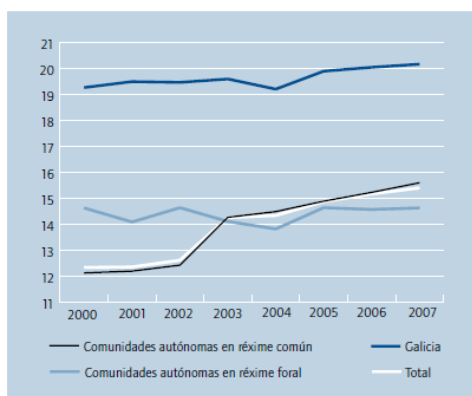
As entidades financeiras con sede social en Galicia dominan o mercado financeiro galego.

Indicadores de eficiencia para os grupos bancarios galegos (en %) (datos do 31 de decembro de cada ano)

	2005	2006	2007	2008
Gastos de explotación/ Activos totais				
Caixa Galicia	1,14	1,14	1,09	1,26
Caixanova	1,99	1,77	1,52	1,56
Banco Pastor	1,79	1,40	1,51	1,38
Gastos de persoal/ Depósitos de aforro				
Caixa Galicia	1,50	1,33	1,38	1,29
Caixanova	1,54	1,50	1,49	1,54
Banco Pastor	2,03	1,86	1,71	1,81
Gastos de explotación/ Ingresos totais				
Caixa Galicia	31,84	25,48	21,86	21,33
Caixanova	45,22	37,32	30,16	27,52
Banco Pastor	39,20	28,81	23,73	20,56

Fonte: AEB, Estados consolidados de la banca en España; CECA, Balances y cuentas de resultados consolidados de las cajas de ahorros e elaboración propia.

Gasto autonómico en España (en % do PIB)



Sector público

Galicia continúa estando entre as autonomías con maior gasto autonómico en proporción ao PIB, se ben descende posición no gasto autonómico por habitante. En 2002 era a autonomía española de réxime común con maior gasto por habitante, mentres que xa en 2007 pasou a ocupar a cuarta posición.

Galicia afronta un novo período de financiamento público coa próxima entrada en vigor dun novo método de financiamento autonómico (2011) e coa progresiva perda de financiamento procedente dos fondos europeos.

Ingresos autonómicos condicionados da Administración xeral de Galicia (en miles de euros)

Conceptos	2000	2002	2004	2006	2007	% variación 2007/ 2006	2008*
Ingresos de solidariedade	505.864	685.256	911.315	662.267	696.778	5,2	675.379
■ Fondos da Unión Europea	346.752	536.747	751.365	532.802	523.042	-1,8	472.080
■ Fondo de Compensación Interterritorial	159.112	148.509	159.950	129.465	173.736	34,2	203.299
Corporacións locais	556.791	617.859	718.030	882.139	947.859	7,5	830.380
Outros ingresos condicionados	414.693	630.773	708.437	889.657	1.005.781	13,1	1.062.007
Total de ingresos	1.477.347	1.933.888	2.337.782	2.434.062	2.650.418	8,9	2.567.766

* Orzamentos iniciais.

Fonte: Xunta de Galicia e elaboración propia.



www.caixagalicia.es /Prensa

Tlfno.: 981 188022 – E-mail: prensa@caixagalicia.es
